



Les pratiques de gestion exemplaires des déchets

Un guide à l'intention du
milieu scolaire au Canada

Préparé pour
Environnement et Changement climatique Canada

avril 2022

Table des matières

Cliquez sur n'importe quelle rubrique ci-dessous pour accéder à la page correspondante.
Une fois sur la page, cliquez sur l'en-tête pour revenir à cette table des matières.

Aperçu	1
Gestion des déchets	1
Les pratiques exemplaires pour susciter la mobilisation dans toute l'école	2
Audit des déchets dans les écoles	5
Les obstacles courants et les pratiques exemplaires liés au réacheminement des déchets	7



Aperçu

Ce guide des pratiques exemplaires s'inspire d'une étude réalisée par ÉcoÉcoles Canada mandaté par Environnement et Changement climatique Canada. Dans le cadre de cette étude, les données issues de L'audit des déchets provenant des principales catégories de matériaux, notamment les emballages et les contenants en plastique et en papier, les résidus alimentaires et autres matières organiques, ont été analysées en concomitance avec l'information sur les pratiques de gestion des déchets recueillie lors d'un sondage pancanadien mené dans des écoles. Des organismes régionaux, provinciaux et nationaux qui collaborent avec les écoles à la gestion des déchets ont également participé à cette initiative. Voici donc un aperçu des principaux faits saillants et des meilleures pratiques relevées par l'étude sur les déchets, qui peut aider les commissions/districts scolaires et les écoles à atteindre leurs objectifs de réacheminement et de réduction des déchets.

50%

des déchets acheminés au site d'enfouissement auraient pu être recyclés ou compostés.

Gestion des déchets

Du matériel de classe aux déchets de la cafétéria, en passant par les collations et les dîners, les écoles produisent une tonne de déchets. Les résultats issus des audits visuelles des déchets menées par plus de 40 écoles en Ontario en 2019-2020 (figure 1) révèlent que près de 50 % des déchets qui étaient envoyés au site d'enfouissement auraient pu être recyclés ou compostés.

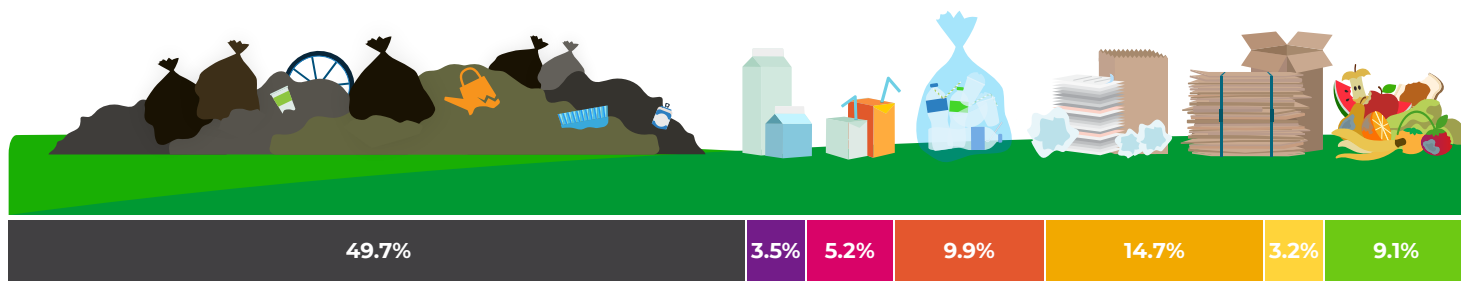


Figure 1: Composition du flux de déchets acheminés vers les sites d'enfouissement selon les audits visuelles des déchets réalisés dans plus de 40 écoles en Ontario au cours de l'année scolaire 2019-2020.

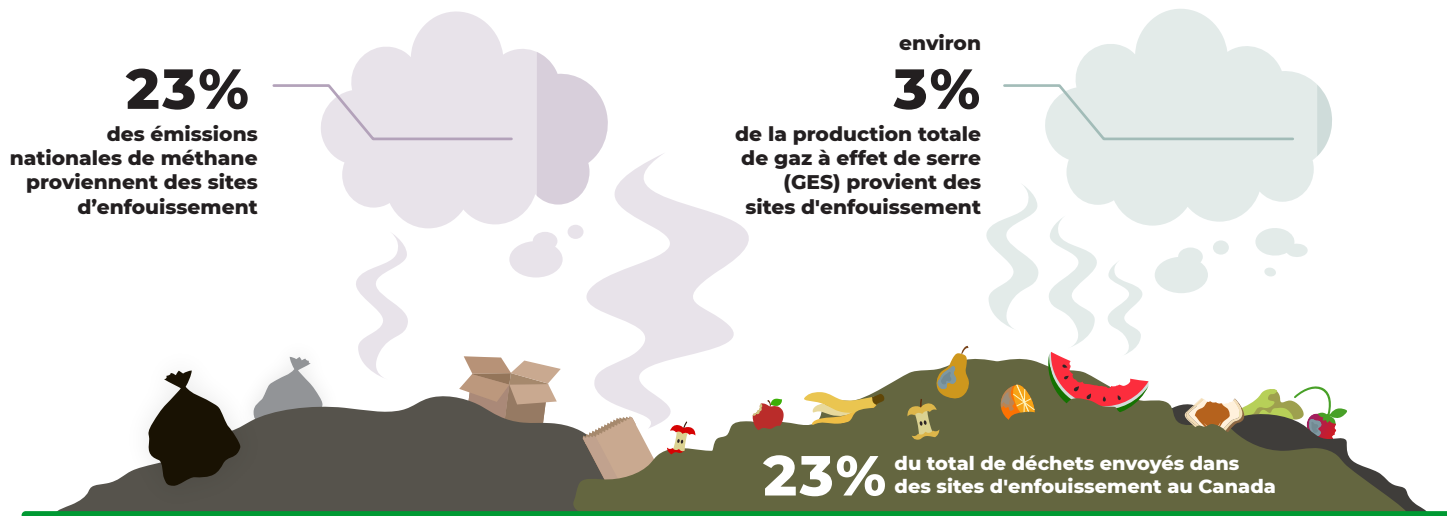
Le papier, la nourriture et les autres déchets organiques qui sont jetés à la poubelle et puis enfouis, au lieu d'être recyclés ou compostés, entraînent la production de méthane, qui autrement pourrait être évitée. Le méthane, un puissant gaz à effet de serre, est après le dioxyde de carbone, le deuxième gaz qui contribue le plus aux changements climatiques d'origine anthropique.



Les pratiques de gestion exemplaires

Un guide à l'intention du milieu scolaire au Canada

Selon une étude réalisée en 2020 par Environnement et Changement climatique Canada (ECCC), les déchets alimentaires représentent environ 23 % du total de déchets envoyés dans les sites d'enfouissement au Canada.¹ Les émissions provenant des sites d'enfouissement municipaux des déchets solides représentent environ 3 % de la production totale de gaz à effet de serre (GES) du Canada et 23 % des émissions nationales de méthane.²



La bonne nouvelle est que les communautés scolaires peuvent prendre des mesures pour contribuer à réduire la quantité de déchets qui aboutissent dans les sites d'enfouissement. Les écoles et les commissions/districts scolaires peuvent jouer un rôle dans la réduction des déchets dans leurs établissements en se dotant de politiques et en investissant dans les infrastructures pour soutenir ces efforts.

Les pratiques exemplaires pour susciter la mobilisation dans toute l'école



Les écoles sont un endroit idéal pour apprendre les bonnes pratiques d'élimination des déchets. Comme elles produisent une quantité significative de déchets quotidiennement, les occasions d'apprentissage pratique pouvant être intégrées au programme scolaire ne manquent pas. Grâce à une prise de conscience accrue et à la modification des comportements, les jeunes peuvent avoir une incidence marquée sur la gestion des déchets. Instaurer une culture de la gestion des déchets dans l'ensemble du milieu scolaire est essentiel pour établir des pratiques efficaces, qui sont mises en œuvre et suivies continuellement. Voici quelques bonnes pratiques qui favorisent la mobilisation dans l'ensemble de l'école

1. Environnement et Changement climatique Canada. 2020. Rapport national sur la caractérisation des déchets : la composition des déchets solides municipaux résiduels au Canada. https://publications.gc.ca/collections/collection_2020/eccc/en14/En14-405-2020-fra.pdf

2. Environnement et Changement climatique Canada. 2021. Version provisoire de la Stratégie fédérale de développement durable de 2022 à 2026. https://www.fsds-sfdd.ca/downloads/2022-2026_VERSION_PROVISOIRE_SFDD.pdf



Les pratiques de gestion exemplaires

Un guide à l'intention du milieu scolaire au Canada



Remarque Importante

Il importe d'adapter les pratiques exemplaires suivantes afin de répondre aux besoins spécifiques de l'école en fonction de son emplacement et de l'accès aux services. Les commissions scolaires interrogées ont constaté qu'il était plus efficace d'offrir des options flexibles pour atteindre un objectif commun en matière de gestion des déchets, car cela permet aux écoles de s'approprier leurs pratiques de gestion des déchets, et au bout du compte, d'obtenir de meilleurs résultats.



Il est essentiel de mettre en œuvre des stratégies de communication adaptées dans les écoles afin de prendre de bonnes décisions à l'égard de l'élimination pour éviter la contamination des flux de déchets et maximiser les possibilités de réacheminement.

L'installation d'affiches et d'images près des poubelles, la diffusion d'annonces dans l'école, les démonstrations vidéo et l'envoi de brochures numériques pour le personnel et les élèves, sont autant de façons de favoriser le réacheminement des déchets.



Les programmes incitatifs peuvent être une bonne stratégie pour faire participer les élèves à la gestion des déchets.

Il peut s'agir d'offrir un prix ou une récompense pour l'adoption en classe des bonnes pratiques de gestion ou de souligner les bons coups de l'ensemble de l'école en instaurant un programme de reconnaissance.



Individuelle



Communication



Études et formation



Incitatifs



Participation des membres de l'administration

L'éducation et la formation offrent à tous les membres du milieu scolaire des possibilités d'apprentissage interactives et stimulantes sur les bonnes pratiques de gestion des déchets.

L'éducation et la formation peuvent être données par les écoles, les commissions scolaires ou les régions, ou par l'entremise de programmes complémentaires sur la gestion des déchets offerts par des tiers, comme les programmes nationaux ou régionaux sur le développement durable.

La participation des membres de l'administration permet de s'assurer que les programmes et les politiques sont ancrés dans la culture de l'école.

Les réponses au sondage révèlent que les écoles qui bénéficient d'un soutien administratif fort sont plus susceptibles de se fixer des objectifs en matière de gestion des déchets (71 %) et d'instaurer une culture de réduction et de réacheminement des déchets (69 %).

Les membres de l'administration peuvent, par exemple, aider leurs écoles en organisant des ateliers, des présentations et des visites d'installations de traitement des déchets pour les élèves et le personnel.



Les pratiques de gestion exemplaires

Un guide à l'intention du milieu scolaire au Canada

Remarque Importante

Il importe d'adapter les pratiques exemplaires suivantes afin de répondre aux besoins spécifiques de l'école en fonction de son emplacement et de l'accès aux services. Les commissions scolaires interrogées ont constaté qu'il était plus efficace d'offrir des options flexibles pour atteindre un objectif commun en matière de gestion des déchets, car cela permet aux écoles de s'approprier leurs pratiques de gestion des déchets, et au bout du compte, d'obtenir de meilleurs résultats.



L'intégration de l'éducation sur la gestion des déchets dans le programme d'enseignement limite l'augmentation nette de la charge de travail, tant pour le personnel que pour les élèves. Cela permet également de créer des programmes plus résilients qui perdureront même si un enseignant ou une enseignante champion.ne changent d'école. En outre, il est avantageux de communiquer avec le personnel d'entretien lors de la mise en œuvre d'initiatives liées aux déchets. On favorise ainsi les possibilités de collaboration, tout en reconnaissant les limites et les obstacles associés aux obligations contractuelles.



La présence d'une gestion des déchets à trois voies avec des bacs et des sacs appropriés, un positionnement stratégique des bacs et une collecte résiduelle régulière est importante pour favoriser le succès à long terme des efforts de réacheminement des déchets dans les écoles.

Sans cette infrastructure clé, les écoles sont limitées à des programmes éducatifs et au retour des déchets à la maison dans le cadre des programmes de repas « boomerang » ou sans déchet.



Collective



Réduire l'augmentation nette de la charge de travail du personnel scolaire



Service / personnel du développement durable de la commission scolaire



Infrastructures clés



Harmonisation régionale

La désignation d'un ou d'une membre du service de développement durable ou du personnel fait en sorte que les écoles ont accès à une personne-ressource pouvant leur fournir des ressources et des données sur la gestion des déchets pour éclairer leur prise de décision.

Normalement, ces rôles sont également essentiels à l'élaboration des plans stratégiques et l'établissement des objectifs du conseil d'administration en matière de développement durable.

L'harmonisation régionale et la cohérence des communications entre la maison et l'école pour le personnel et les élèves peuvent accroître l'adhésion des écoles et créer de nouvelles possibilités de collaboration entre les commissions scolaires et les municipalités.



Audit des déchets dans les écoles

L'audit des déchets constitue un outil pédagogique utile pour aider les élèves à prendre conscience de la quantité de déchets générés en une journée et comprendre quels types de matériaux recyclables finissent à la poubelle en raison d'un mauvais tri. L'audit des déchets consiste à collecter, évaluer visuellement ou à peser les déchets. Idéalement, l'audit des déchets englobe toutes les voies de déchets à traiter, soit les ordures, les matières recyclables et les matières organiques. Les données issues de l'audit des déchets ne sont pas utiles uniquement pour les écoles, elles servent à tout le milieu scolaire. Les commissions scolaires peuvent utiliser les résultats de l'audit des déchets pour mettre sur pied des initiatives et des programmes stratégiques pour les écoles, mesurer les progrès réalisés à l'égard des objectifs, motiver et mobiliser la direction, le personnel d'entretien, le personnel scolaire et les élèves. Cette étude a permis de constater que la fixation d'objectifs était un facteur déterminant qui contribue à la planification et à la gestion des déchets dans les écoles.



60% des écoles interrogées

avaient réalisé un audit des déchets avant 2020, une pratique chamboulée par l'arrivée de la pandémie de COVID-19.

Astuce

Les audits des déchets menés par les élèves peuvent alimenter d'autres actions et occasions d'apprentissage dans le domaine de l'environnement. Songez à incorporer cette pratique dans les travaux en classe et dans divers volets du programme scolaire comme les sciences, les mathématiques ou les sciences sociales et humaines. Par exemple, les élèves pourraient formuler une question de recherche sur la production et l'élimination des déchets dans leur école, puis organiser un audit des déchets pour explorer un peu plus le sujet.

Les écoles qui se fixent des objectifs liés aux déchets sont :



35% plus susceptibles d'offrir des programmes complémentaires de gestion des déchets, comme les repas « boomerang », le compostage sur place ou les périodes de repas prolongées



27% plus susceptibles de veiller au bon tri des matières recyclables



Les pratiques de gestion exemplaires

Un guide à l'intention du milieu scolaire au Canada

Les résultats des audits du flux de matières recyclables menées dans plus de 40 écoles en Ontario au cours de l'année scolaire 2019-2020 ont révélé des écarts entre les écoles primaires et secondaires. Alors que les écoles primaires produisent une plus grande proportion de cartons de lait, de contenants de boissons, de plastiques et de papiers mélangés, les écoles secondaires produisent quant à elles un plus grand pourcentage de canettes, de verre et de carton. Par conséquent, les données issues des audits des déchets peuvent aider les commissions scolaires à adapter les initiatives, les programmes et les objectifs en matière de gestion des déchets pour les écoles primaires et secondaires.

Composition des flux de recyclage écoles primaires

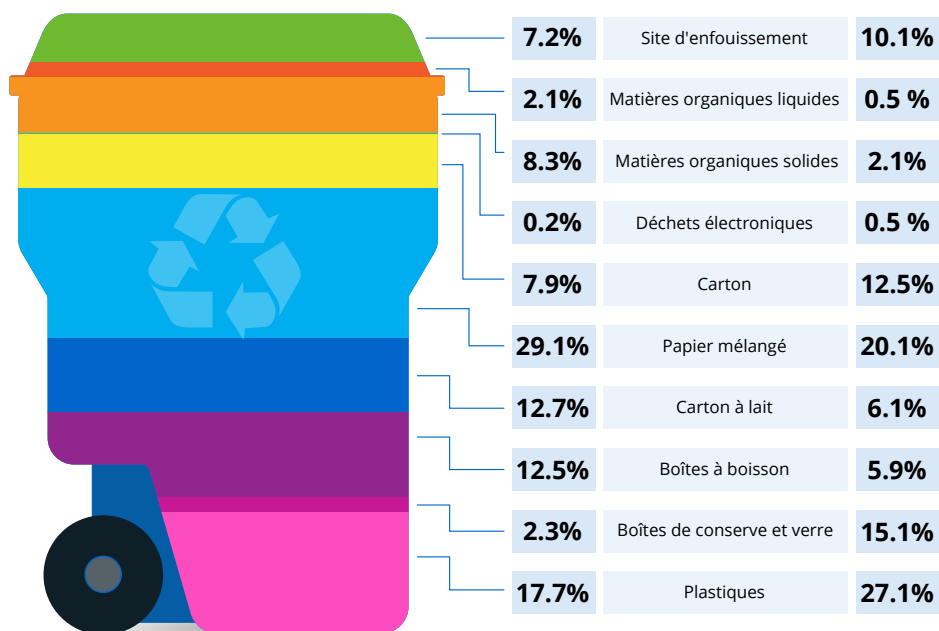


Figure 2 : Composition des **flux de recyclage dans les écoles primaires** d'après les audits visuelles réalisées dans plus de 40 écoles en Ontario au cours de l'année scolaire 2019-2020.

Composition des flux de recyclage écoles secondaires

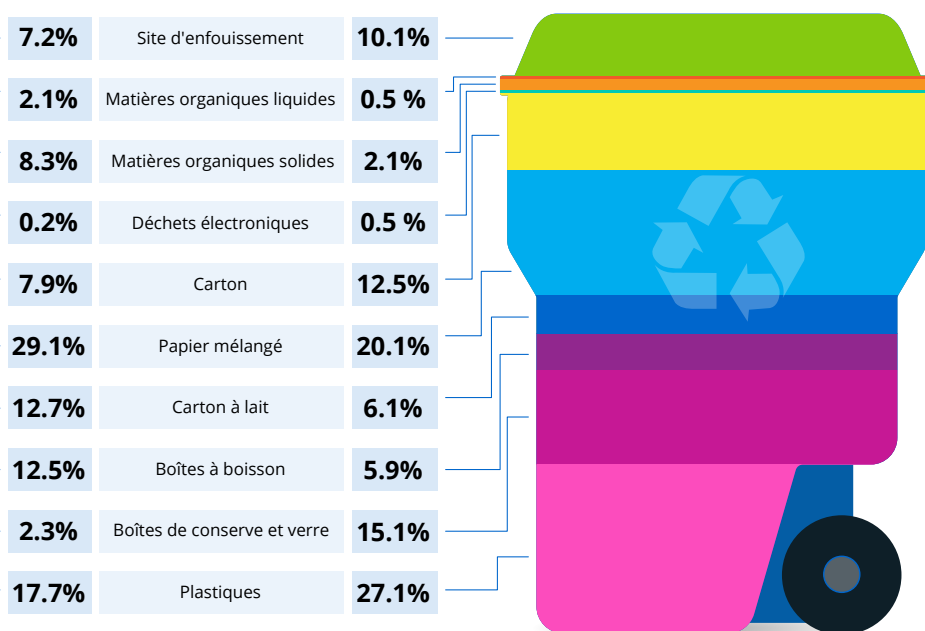


Figure 3 : Composition des **flux de recyclage dans les écoles secondaires** d'après les audits visuelles des déchets réalisées par plus de 40 écoles en Ontario au cours de l'année scolaire 2019-2020.

De nombreux programmes de développement durable et organismes de gestion des déchets au Canada proposent des ressources telles que des ateliers, des présentations et des guides pour aider les écoles à effectuer des audits des déchets en toute sécurité.

Cliquez ici pour obtenir la feuille de travail et le guide pratique de l'audit des déchets d'ÉcoÉcoles



Suivez les tendances au fil du temps!

Le fait que les écoles effectuent des audits à différents moments de l'année (par exemple au début et à la fin) ou année après année permet d'évaluer les retombées de leurs efforts à l'égard de la réduction des déchets.



Les obstacles courants et les pratiques exemplaires liés au réacheminement des déchets

Les écoles interrogées ont relevé les obstacles qui les empêchent d'acheminer ou de réduire correctement les déchets. Hormis la pandémie de COVID-19, la faible participation des membres du milieu scolaire est l'obstacle le plus souvent mentionné pour ce qui est de l'amélioration de la gestion des déchets dans les écoles. En outre, les infrastructures clés, telles que l'accès à des services de collecte réguliers et le soutien du conseil d'administration, sont essentielles à une gestion efficace des déchets dans les écoles. Voici quelques bonnes pratiques qui peuvent être mises en œuvre à l'école pour surmonter ces obstacles courants.

Obstacles	Pratique exemplaire
<p>Initiatives menées par les élèves et les enseignants et enseignantes</p>	<p>Solution : Former une équipe composée de membres du personnel de l'école et d'élèves qui seront responsables des activités de gestion des déchets.</p> <p>On trouve dans de nombreuses écoles dotées de programmes de gestion des déchets efficaces un groupe de champions (enseignants, enseignantes et élèves) qui participent activement aux initiatives de gestion des déchets.</p> <p>Solution : Participer à des programmes de sensibilisation à l'environnement pour accéder à des ressources et à des programmes externes.</p> <p>Les programmes de développement durable nationaux, régionaux ou locaux peuvent être mis à profit pour obtenir des ressources éducatives (souvent sous la forme d'activités en classe portant sur des thèmes du programme scolaire) et des outils pour réaliser les activités de réduction des déchets et autres initiatives de développement durable.</p>
<p>Options de compostage sur place</p>	<p>Solution : Pratiquer le compostage à petite échelle</p> <p>Les écoles peuvent faire du compostage à l'intérieur (lombricompostage), installer des composteurs électriques intérieurs ou composter à l'extérieur comme solution de rechange à petite échelle à la collecte des matières organiques. S'il est peu probable que le compostage sur place permette de gérer la totalité des déchets organiques produits par une école, il peut toutefois permettre d'offrir des activités pédagogiques pratiques, en plus de constituer une solution de rechange pour les écoles qui n'ont pas accès à des services de traitement des déchets organiques. Le sondage nous apprend que 21 % des écoles interrogées avaient un système de compostage sur place, et qu'un tiers des écoles n'avaient pas accès à un système de ramassage des déchets organiques en bordure de rue. Cette pratique nécessite tout de même un bon équipement, l'installation de bacs et le ramassage régulier, ainsi qu'une zone sur le terrain de l'école où l'on peut utiliser le compost.</p>



Obstacles

Sensibilisation à la réduction des déchets

Pratique exemplaire

Solution : Miser sur l'éducation et les objectifs de réduction des déchets, plutôt que sur le réacheminement.

Les écoles ont également mentionné faire la collecte de certains types de déchets précis, notamment le papier déchiqueté, les ampoules électriques, les déchets électroniques, les cartouches d'encre et la ferraille dans le cadre de programmes de collecte/recyclage.

94 % des écoles interrogées avaient accès à des services de collecte des matières recyclables et 44 % avaient accès à des services de collecte de déchets organiques. Les écoles qui n'ont pas accès aux services de collecte de déchets peuvent organiser des campagnes de sensibilisation à la réduction des déchets.

En outre, si le recyclage ou la collecte des déchets organiques ne sont pas offerts à l'école, mais qu'ils le sont pour les foyers de la région, vous pourrez faire la promotion des dîners sans déchets ou « boomerang ». Les dîners « boomerang », où les élèves ramènent leurs déchets à la maison à la fin de chaque journée, peuvent donner aux parents et aux tuteurs et tutrices une idée des habitudes alimentaires de leurs enfants, pour réduire le gaspillage alimentaire.

Motiver les élèves plus âgés

Solution : Utiliser l'audit des déchets comme un outil pour élargir l'expérience d'apprentissage des pratiques bénéfiques de gestion des déchets.

L'étude a révélé que les jeunes élèves sont plus susceptibles d'être enthousiastes à l'égard des pratiques de gestion des déchets à l'école et d'y participer – 51 % des écoles primaires interrogées avaient une culture globale ou établie de la gestion, de la réduction et du réacheminement des déchets, comparativement à 38 % des écoles secondaires.

Les élèves du primaire sont également plus enclins à prendre leur repas dans une salle de classe où le réacheminement et la gestion des déchets peuvent être surveillés et appliqués plus facilement que dans un environnement de cafétéria typique, comme c'est courant dans les écoles secondaires.

Cependant, l'étude montre également que les écoles secondaires avaient mené un pourcentage plus élevé de d'audits des déchets (67 %) que de programmes de gestion des déchets (34 %). Cela nous donne à penser que les écoles secondaires pourraient accroître les possibilités d'apprentissage autour des audits des déchets en instaurant des programmes complémentaires sur les déchets parallèlement à cette pratique.



Obstacles

Réduire la contamination et augmenter le taux de réacheminement

Pratique exemplaire

Solution : Installer des stations de dépôt des déchets à l'école munies d'affiches informatives.

Voici quelques idées à utiliser, en partie ou en totalité, pour votre station de dépôt des déchets :



Jumelage des poubelles – regroupez les bacs de recyclage, à déchets et à compostage (le cas échéant) pour augmenter les probabilités que les déchets soient mis au bon endroit.



Créez une station de vidange destinée aux restes de liquide des contenants de boissons recyclables. Pour ce faire, on peut utiliser un contenant de 22 litres sur lequel on dépose une passoire ou un filet à mailles pour récupérer la nourriture, les pailles ou les emballages.



Placez des affiches colorées et informatives à toutes les stations de déchets pour indiquer aux élèves où va chaque déchet. Les images qui indiquent où jeter les matières que l'on trouve couramment dans les écoles constituent d'excellentes pratiques de communication pour garantir l'accessibilité pour tous.



Assignez des élèves volontaires lors des dîners ou pauses-santé, aux stations de dépôt des déchets pour faciliter le recyclage et l'élimination des restes de liquide.



Pensez à placer des bacs à produits biologiques dans les toilettes pour y déposer les serviettes en papier si possible.

REMARQUE : S'il est bon d'avoir des stations centrales de dépôt des déchets plus complètes avec des poubelles plus grandes dans les zones communes de l'école (comme les couloirs très fréquentés ou les cafétérias), il est tout aussi important d'installer des stations ou des poubelles accompagnées d'affiches dans chaque salle de l'école lorsque c'est possible. Plus il est facile pour les élèves de se débarrasser de leurs déchets, plus ils risquent de les trier correctement.

Vous trouverez de plus amples renseignements, de même que des ressources et des guides conçus pour aider les écoles à trier les déchets [ici](#).



Common Barrier

Recycler les contenants consignés

Best Practice

Solution : Installer un système de recyclage des contenants consignés.

Contactez votre centre de recyclage pour voir s'il peut vous offrir un service de collecte régulier (il y a généralement un coût associé à ce service, mais il est déduit de la valeur de la consigne) ou concertez-vous avec des enseignants et enseignantes ou des parents volontaires pour apporter les contenants au centre. Il existe également plusieurs organismes provinciaux qui ont mis sur pied des programmes scolaires de recyclage des contenants de boissons et qui fournissent des bacs gratuits et d'autres aides.

Programmes scolaires de recyclage des contenants de boissons qui remettent des bacs gratuits et d'autres aides aux écoles, de la maternelle jusqu'à la fin du secondaire :

- ReturnIt School (Colombie-Britannique) <https://www.returnitschool.ca>
- Alberta Depot School Recycling Program (Alberta) <https://albertadepot.ca/programs/school-recycling-program>
- SARCAN Schools (Saskatchewan) <https://www.sarcanschool.ca>
- Recycle Everywhere 101 (Manitoba) <https://recycleeverywhere.ca/programs/school>
- Divert NS (Nouvelle-Écosse) <https://divertns.ca/sorting-signage>
- Multi-Materials Stewardship Board (Terre-Neuve-et-Labrador) <https://mmsb.nl.ca/funding-programs/get-matched>

Vous trouverez de plus amples renseignements, de même que des ressources et des guides conçus pour aider les écoles à mettre sur pied des programmes de recyclage efficaces [ici](#).