

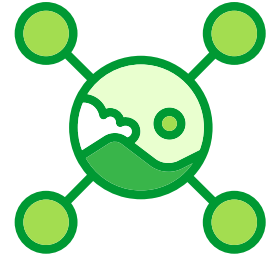


Explorez la nature avoisinante

Instructions et modèle de guide de terrain

Instructions pour les éducateurs et éducatrices

La création d'un guide de terrain est un des volets de l'action **Explorez la nature avoisinante**. Un guide de terrain est un livre conçu pour aider les gens à identifier différents objets de l'environnement et à interagir avec eux. Les guides de terrain contiennent souvent de l'information sur une catégorie d'êtres vivants dans une aire géographique donnée. Par exemple, le [Ktunaxa Ethnobotany Handbook](#) (en anglais seulement) contient de l'information sur les plantes qui vivent dans la région qu'on appelle aujourd'hui la Colombie-Britannique. Les guides de terrain peuvent communiquer des informations complémentaires aux descriptions de base de l'apparence et de l'habitat pour aider les gens à en savoir plus sur une plante ou un animal et sur ses relations avec les humains. Par exemple, le [Ktunaxa Ethnobotany Handbook](#) (en anglais seulement) présente aussi les utilisations traditionnelles des plantes chez les Ktunaxa.



Rappel : Comme pour toute bonne relation, il faut du temps pour établir des liens avec un lieu. Pour que votre action ait un impact optimal, il faut que votre espace extérieur puisse se visiter fréquemment. Il n'est pas nécessaire que l'espace soit vaste ou « sauvage » ; ce qui compte, c'est qu'il soit facile d'accès ! Il peut s'agir de la cour d'école, d'un ravin, d'une aire de conservation, d'un parc, d'une cour arrière, d'une promenade, d'un jardin, etc.

Outre les consignes générales contenues dans le [guide pédagogique](#), les étapes suivantes fournissent des recommandations spécifiques pour la collecte, le tri et l'organisation des observations sur le terrain.

- 1 Choisissez un espace extérieur facile d'accès. Vous trouverez des conseils supplémentaires sur l'apprentissage en plein air dans la section « **Le repérage : avant de commencer** » du [guide pédagogique](#).
- 2 Déterminez comment le guide de terrain s'intégrera aux autres volets de l'action **Explorez la nature avoisinante**. Est-ce que les élèves vont produire aussi des cartes et des supports de signalisation ou est-ce que l'action portera essentiellement sur le guide de terrain ? Si vous comptez intégrer les autres volets, assurez-vous de consulter aussi les instructions et autres modèles.
- 3 Examinez le modèle de guide de terrain ([page 5](#)) et déterminez les critères applicables aux fiches de votre guide en fonction de vos objectifs d'apprentissage. Par exemple :
 - Les oiseaux, les insectes, les plantes, tous les êtres vivants ?
 - L'automne, l'hiver, le printemps, l'été, toutes les saisons ?
 - Des photos, des illustrations, les deux ?
- 4 Déterminez le format final du guide de terrain. La forme que peut prendre votre guide de terrain est aussi variable que son contenu. Voici quelques idées :
 - un livret sur papier (voir le modèle ÉcoÉcoles à la [page 5](#)) ;
 - une base de données ou un site Web ;
 - un compte de médias sociaux ;
 - un balado ou une production audio ;
 - une visite guidée sur vidéo.



Explorez la nature avoisinante

Instructions et modèle de guide de terrain

- 5 Rassemblez le matériel nécessaire en fonction du format final.
 - Vous trouverez des suggestions ci-dessous, dans la section « Matériel ».
- 6 Visitez l'espace extérieur et notez tous les détails de vos observations.
 - Établissez un protocole de sécurité pour votre classe. Assurez-vous de communiquer clairement les limites spatiales, le plan d'intervention d'urgence et les attentes pour que les élèves sachent comment réagir dans une situation imprévue.
 - Les élèves pourront emporter un « brouillon » du guide de terrain (page 5) pour y noter leurs observations détaillées sans se soucier de la présentation pour le moment. Encouragez les élèves à noter le plus de détails possible de leurs observations. Cela les aidera par la suite à bien identifier les espèces observées. Songez également à prendre des photos, des vidéos ou des enregistrements audio.
 - La collecte d'observations de terrain peut se faire en une ou plusieurs séances. Vous pourriez envisager de recueillir des observations pendant toute l'année scolaire pour y intégrer les changements saisonniers. En passant plus de temps à l'extérieur, vous bénéficierez de plus d'observations et d'un apprentissage environnemental plus riche !
- 7 Finalisez les fiches.
 - Après avoir recueilli les détails sous la forme de notes écrites, d'illustrations, de photos ou de vidéos, les élèves font des recherches afin d'identifier les espèces observées. Utilisez l'internet, les guides de terrain existants, les applications d'identification des espèces, les spécialistes de la région et votre expérience personnelle pour effectuer vos recherches.
 - Ensuite, les élèves peuvent transcrire au propre leur brouillon de notes sur les fiches afin de compléter le guide de terrain. Prévoyez un processus d'examen par des pairs pour permettre aux élèves d'affiner leur travail et d'échanger sur leurs nouvelles connaissances.
 - En collaboration, les élèves organisent leurs fiches pour en faire un guide de terrain complet de leur espace extérieur. L'organisation peut reposer sur des catégories telles que les utilisations traditionnelles des plantes, les caractéristiques visuelles telles que la couleur ou les préférences d'habitat. Les élèves trouveront des idées sur l'organisation dans des guides de terrain existants.
 - Les élèves pourront aussi déterminer ensemble le titre de leur guide de terrain !
- 8 Partagez vos connaissances!
 - Les élèves pourront partager leur guide de terrain avec l'école et la communauté élargie. Vous trouverez des idées dans la section « *Le début du sentier : les premiers pas* » du [guide pédagogique](#).



Conseil :

Encouragez les élèves à intégrer la vue, l'odorat, le toucher et l'ouïe à leurs observations. Il vaut mieux exclure le goût afin d'éviter que les élèves ingèrent des plantes inconnues et potentiellement dangereuses.



Explorez la nature avoisinante

Instructions et modèle de guide de terrain

Matériel

- Le « Modèle de guide de terrain » ([page 5](#)). Imprimez des copies pour faciliter la prise de notes de terrain ou distribuez des copies numériques pour la version finale.
- Un calepin.
- Des instruments d'écriture.
- Des instruments de mesure.
- Du matériel pour dessiner.
- Un appareil GPS avec connexion Internet OU une carte de base sur papier (pour noter l'emplacement des observations en vue de la création de cartes).
- Un appareil photo.
- Des outils de recherche. Par exemple :
 - Demandez au bureau de protection de la nature de votre localité de vous recommander des guides de terrain publiés.
 - Sollicitez le leadership de gardiens et gardiennes du savoir autochtone pour l'apprentissage des savoirs écologiques traditionnels.
 - Obtenez des guides de terrain de votre région en format numérique ou papier.

Ressources complémentaires

Les ressources complémentaires ci-dessous – produites par des organisations canadiennes et internationales d'éducation à l'environnement – pourront être utiles à la création de votre guide de terrain.

- Ktunaxa Ethnobotany Handbook (Conseil de la Nation Ktunaxa) – [Anglais](#) (en anglais seulement)
- BioGenus : Ma Zone Biodiversité (Fondation Monique-Fitz-Back) – [Français](#)
- iNaturalist – [Français](#) / [Anglais](#)
 - Faune et flore du pays (Environnement et Changement climatique Canada, Fédération canadienne de la faune) – [Français](#) / [Anglais](#)
- Outil d'identification des arbres (Réserve de biosphère du Mont St-Hilaire) – [Français](#)
- Explorer les BioTroussets (Environnement Canada) – [Français](#) / [Anglais](#)



Explorez la nature avoisinante

Instructions et modèle de guide de terrain

Modèle de guide de terrain

- L'exemple de modèle ci-dessous décrit comment remplir une entrée de guide de terrain.
- Une version « imprimable » du modèle vierge qui peut être imprimé et rempli à la main se trouve à la [page 5](#).
- Une version « remplissable » du modèle que les élèves peuvent remplir sur un ordinateur ou une tablette se trouve en cliquant [ici](#). Enregistrez ce fichier et distribuez-le aux élèves selon les besoins.

Nom du spécimen :

- Le nom peut être donné dans plus d'une langue (en français, en anglais, dans une langue autochtone locale), et le nom scientifique (en latin) ajouté.

Dates des observations :

- Noter les dates d'observation ainsi que des détails sur la saisonnalité. À quels moments de l'année peut-on observer ce spécimen dans la zone d'étude ?

Images :

- Inclure un croquis ou une photo du spécimen.
- Il est possible d'inclure plusieurs vues (de dessus, de côté, feuille, fleur, tige, etc.) ou une illustration des changements saisonniers (le même arbre au printemps, en été, en automne et en hiver).
- Inclure des indications de la taille du spécimen telles que les dimensions réelles ou la silhouette d'un autre objet comme échelle de comparaison.
- Dans un guide de terrain numérique, il est possible d'inclure des clips vidéo ou audio.

Description :

Qu'as-tu vu, senti, touché ou entendu ?

- Cette section contient les détails qui aideront les utilisateurs et utilisatrices à identifier un spécimen.
- Inclure de l'information sur la taille, les couleurs et les caractéristiques distinctives.
- Envisagez de classer le spécimen en tant qu'espèce indigène ou non indigène, et identifiez son lieu d'origine.
- Il est possible d'inclure une description des perceptions sensorielles (odorat, toucher, ouïe, vue).

Notes :

Quel est l'importance de cet organisme pour toi, pour ta communauté, pour d'autres personnes ?

- Cette section peut comprendre un récit personnel au sujet de l'organisme, ses utilisations traditionnelles (assurez-vous de consulter vos partenaires autochtones lors de l'étude des savoirs écologiques traditionnels), sa place dans la poésie ou l'histoire, ou tout autre contenu qui cadre avec vos objectifs d'apprentissage.

Relations écologiques :

Comment cette espèce interagit-elle avec d'autres composantes de son milieu ?

- Présenter des détails sur les relations entre ce spécimen et d'autres espèces. Par exemple, cet animal est-il un prédateur ou une proie pour les autres ? De quels nutriments cette plante a-t-elle besoin ou fournit-elle à l'écosystème ?
- L'accent mis sur les relations aide les élèves à développer une « perspective systémique » et à mieux comprendre les changements de l'environnement et leur rôle dans ceux-ci.

Autres détails :

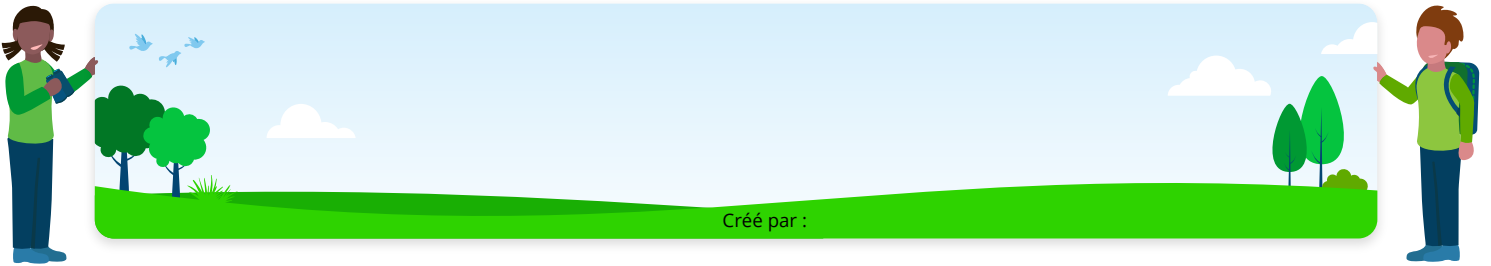
- Cette section comprend les autres catégories pertinentes de renseignements pour vos objectifs d'apprentissage. Indiquer par exemple le [statut des espèces en péril](#) ou inclure une carte de l'habitat et de la distribution de la population.



Explorez la nature avoisinante

Modèle de guide de terrain - Imprimable

Insérez un titre pour ce guide de terrain ci-dessous :



Nom du spécimen :

Dates des observations :

Images :

Description :

Qu'as-tu vu, senti, touché ou entendu ?

Notes :

Quel est l'importance de cet organisme pour toi, pour ta communauté, pour d'autres personnes ?

Relations écologiques :

Comment cette espèce interagit-elle avec d'autres composantes de son milieu ?

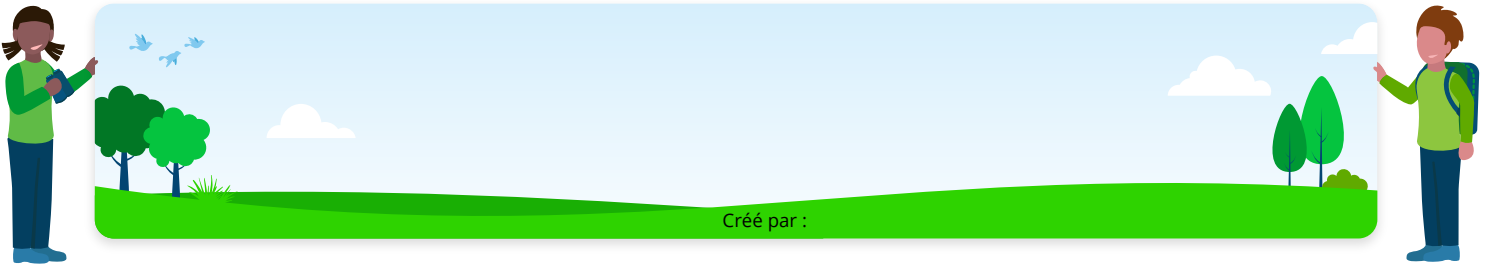
Autres détails :



Explorez la nature avoisinante

Modèle de guide de terrain - Remplissable

Insérez un titre pour ce guide de terrain ci-dessous :



Nom du spécimen :

Dates des observations :

Images:

Description :

Qu'as-tu vu, senti, touché ou entendu ?

Notes :

Quel est l'importance de cet organisme pour toi, pour ta communauté, pour d'autres personnes ?

Relations écologiques :

Comment cette espèce interagit-elle avec d'autres composantes de son milieu ?

Autres détails :